

# KUML



ÅRBOG FOR JYSK ARKÆOLOGISK SELSKAB  
1956

# KUML

ÅRBOG FOR JYSK ARKÆOLOGISK SELSKAB

1956

*With Summaries in English*

---

UNIVERSITETSFORLAGET I AARHUS  
1956

## FRA JYLLANDS ÆLDSTE JERNALDER

*Førromersk jernalder-gravplads ved Nim i Østjylland*

Af C. J. BECKER

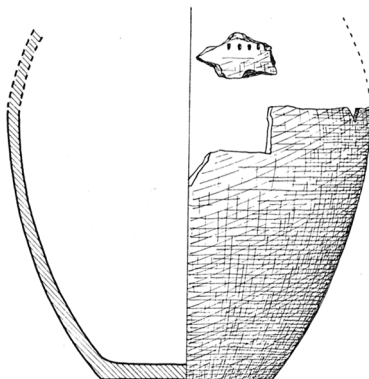
Med den stigende mekanisering inden for landbrug og ved grusgravning formindskes mulighederne for oldtidsfund; ganske vist opvejes dette beklagelige forhold til en vis grad af en voksende interesse for sådanne fund, således at det ikke helt sjældent kan berettes, hvorledes værdifulde eller oplysende oldtids-sager er blevet reddet fra de grådige maskiner. Sådan gik det f. eks. i en grusgrav på gårdejer Morten Kjærsgårds mark i Nim, ca. 12 km nordvest for Horsens. Her var en gravemaskine i september 1953 ved at hule en lav grusbanke ud, og under arbejdet kom forskellige steder skår af lerkar og bronzesager til syne. Heldigvis var arbejderne klar over, at den slags kunne have betydning, og lodsejeren ringede til bankbogholder B. Christiansen, Horsens, som straks kørte til Nim sammen med to andre medlemmer af Jysk Arkæologisk Selskab, guldsmed P. Mathiesen og telefonmontør H. Schou.

I den følgende uges tid måtte de nævnte Horsens-arkæologer tilsammen eller enkeltvis gentagne gange ud til grusgraven i Nim, efterhånden som der meldtes om flere fund. Kort efter fik museumsinspektør C. L. Vebæk, Nationalmuseet, lejlighed til at se på findestedet og samle de mange oplysninger sammen. Fundene overdroges Horsens Museum<sup>1</sup>), hvor de nu er udstillet efter at være blevet konserveret på Nationalmuseet.

Takket være udmærket samarbejde mellem alle parter blev på den måde 6 grave fra ældste jernalder reddet for videnskaben. På flere punkter giver de nye oplysninger af interesse, således at der kan være grund til at omtale dem lidt udførligt.

Alle grave fandtes inden for et lille område af en naturlig grusbakke og nær dens højeste del. Omkring 70 m øst for stedet, nær bakkens ene ende, lå tidligere en større gravhøj, hvis rester undersøgte af Nationalmuseet ved C. L. Vebæk tidligere samme år. Højen viste sig at være opført i ældre bronzealder, men indeholdt ellers ikke fund af særlig interesse. Hvor jernaldergravene dukkede frem, var derimod ikke spor af nogen høj, og det var nærliggende at sige, at de i sin tid var anlagt under flad mark. Nogle enkeltheder tyder dog i anden retning. Gravene fandtes nemlig påfaldende langt fra hinanden, i de fleste tilfælde omkring 7 m. På egentlige fladmarks-gravpladser plejer de enkelte begravelser at være anbragt tættere sammen. Antager man nu, at der over hver grav oprindeligt har været en flad høj eller en lav stendynge, får man samme billede, som nogle gange

Fig. 1. Nim, grav I. Lerkar.  
Nim, Grave I. Pottery vessel. 1 : 4.

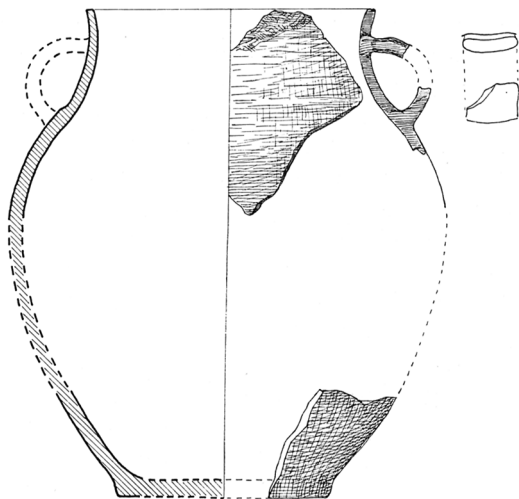


er set med den tids grave netop i Øst- og Sydjylland<sup>2</sup>). Blot vil sådanne lave høje – eller tuer, som de hedder i fagsproget – meget let kunne udslettes ved markens dyrkning, ja så fuldstændigt, at end ikke en trænet fagmand bagefter kan se det ringeste spor af højen.

Vigtig i samme forbindelse er også arbejdernes oplysning, at de enkelte fund blev gjort lige under pløjelaget, og at urnernes øverste del i flere tilfælde var taget af markredskaberne. De fleste grave har med andre ord været anlagt så nær nuværende overflade, at det er meget nærliggende at tænke sig, at de oprindelig må have været noget bedre beskyttet enten med stenlægning eller en lille høj.

*Grav I* blev optaget af arbejderne. Efter deres oplysning fandtes forskellige bronzesager i et lerkar sammen med brændte ben, og da der ikke blev fundet oldsager i nogen anden grav den samme dag, har man lov til at gå ud fra, at de nedenfor nævnte genstande virkelig repræsenterer eet samlet fund. Af selve

Fig. 2. Nim, grav II. Rekonstruktion  
af lerkar.  
Nim, Grave II. Reconstruction of  
pottery vessel. 1 : 4.



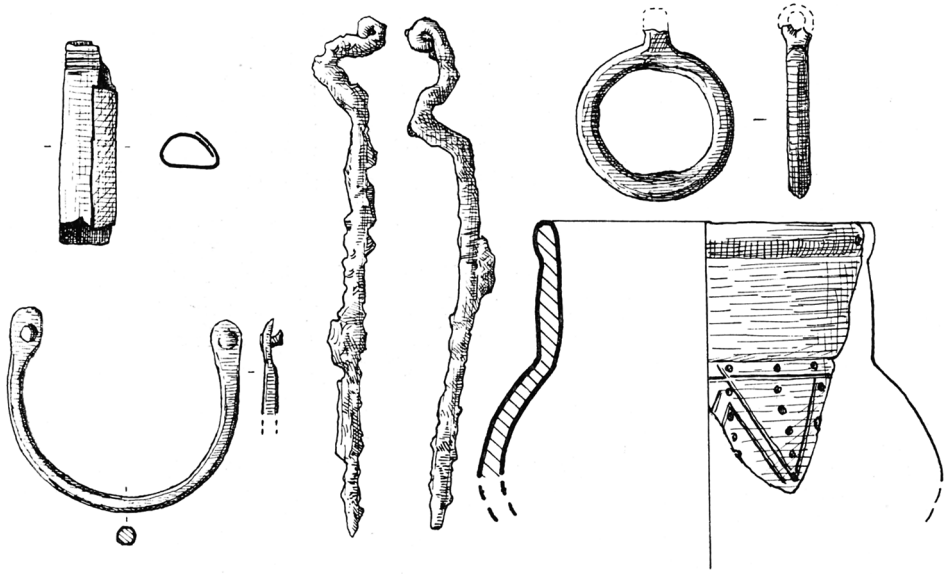


Fig. 3. Nim, grav I. Sager fra lerkarret fig. 1.  
Nim, Grave I. Objects from vessel Fig. 1. 2 : 3.

lerkarret er kun bevaret den nederste del (fig. 1) samt nogle småskår, som viser, at det nær skulderen har været prydet med en række små fordybninger. I karret havde været følgende oldsager (fig. 3) :

1. Forbrændte skår af lille, flaskeformet lerkar, oprindelig 8-9 cm højt. På skulderen er det ornamenteret med indridsede linier samt lodrette rækker af små, dybt indstukne gruber, der ser ud til at være lavet med en spids metalgenstand.

2-3. To omtrent ensdannede dragtnåle af jern med oprullet hovede og kraftig bøjning på stilken under det, 10,5 og 10,1 cm lange.

4. Et 4,0 cm langt stykke bronzeblik, sammenbøjet til et lille rør; ved den ene ende ses stregmønstre.

5. U-formet bronzebøjle, 4,6 cm lang, dannet af en trind stang, der er fladet ud i enderne, hvor der sidder to 0,4 cm lange nitter, ligeledes af bronze<sup>3</sup>).

6. Lille bæltebøjle med tværstillet øsken, af bronze, 3,2 cm bred. Stykket er forbrændt og øskenen afbrudt.

7. Forbrændte og delvis smeltede rester af een eller flere ringe, bestående af et fladt, indtil 0,9 cm bredt bronzebånd. Mod enderne har ringen været noget smallere. Enkelte dele synes at vise, at der har været tale om spiraloprullede armringe. Rekonstruktion er ikke mulig.

8. Halvdelen af et næsten kuglerundt køllehovede af fin sandsten eller kvartsit. Det er 5,8×5,0 cm stort og flækket langs det dobbeltkoniske skafthul. Stykket er forbrændt. Det fandtes blandt de oldsager og brændte ben, som arbejderne havde lagt til side fra denne grav og stammer antagelig fra den, uden at man dog har fuld sikkerhed herfor.

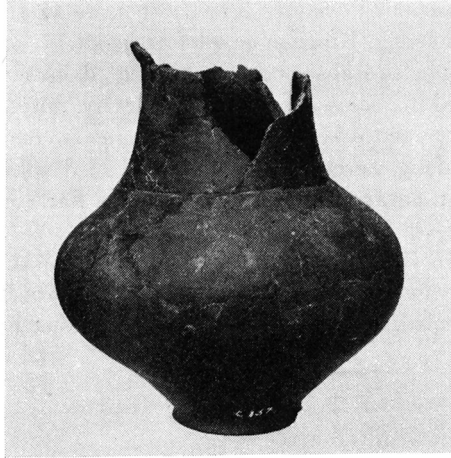


Fig. 4. Nim, grav IV. Lerkar.  
Nim, Grave IV, pottery vessel. 1 : 3.

Til grav I hører en større samling brændte ben<sup>4</sup>). Der er sikkert tale om en almindelig urnegrav, hvor ben og gravgods har været nedlagt i det store lerkar.

*Grav II.* Hertil hører en mindre samling skår af et oprindelig ca. 25 cm højt lerkar med svag hals-afsats og antagelig 2 brede, båndformede ører (fig. 2). Alle skår er stærkt forbrændt. Benstumperne herfra har, i modsætning til de øvrige graves ben, endnu sort, kulblandet jord i alle hulheder.

Skønt der ikke foreligger nogen direkte oplysning om graven, kan man med ret stor sikkerhed gå ud fra, at der er tale om en brandplet, d.v.s. en klump sort jord, hvor bålresterne – både brændte ben og skår af et lerkar – har været nedlagt spredt.

*Grav III.* Herfra er kun bevaret den nederste, 22 cm høje del af et slankt, tøndeformet lerkar, hvis øverste parti helt mangler. Skårene er ikke forbrændt. Hertil kommer brændte ben, men ingen oldsager. Graven, der som de foregående er optaget af arbejderne, har antagelig været en urnegrav.

*Grav IV* blev opdaget i så god tid, at arbejderne og lodsejeren kunne tage urnen og den omgivende jord op i een klump, som blev bragt ind til Horsens og først skilt ad, efter at lerkarret havde fået lov til at tørre. Takket være denne sjældent forstående behandling har både det spinkle lerkar og oldsagerne kunnet bevares i forholdsvis god stand.

Lerkarret (fig. 4) er 18 cm højt, med tynde, glattede sider. Ved munden er klart angivet en smal, ikke fortykket krave. Halsen er kegleformet og skilt fra bugen ved en indridset fure. Underdelen er noget indknebet mod foden, som er hulet lidt ud fra neden, således at karret hviler på en smal stand-ring. Stykket har kunnet samles næsten fuldstændig; dog mangler et større, trekantet skår i halsen, som vil blive nærmere omtalt nedenfor. I karret fandtes følgende sager (fig. 5):

1. Spinkel ring dannet af tynd bronzetråd, afbrudt i den ene ende. Den er 2,6×2,0 cm stor i udvendige mål.

2. Svær bælte-ring af bronze, hvori er anbragt to mindre, lukkede ringe. Den

store ring måler udvendig 8,1×7,8 cm, de små 1,9 cm hver. Støbningen er grov og uregelmæssig. Ringene er let forbrændt.

3. Dobbeltspiral-spænde af bronze, dannet af en tyk, firkantet bronzetråd, viklet op i to sammenhængende spiraler. Midten af hver spiral dannes af en bronzeknap med øsken på undersiden (se tværsnit fig. 5); gennem øskenerne har der oprindeligt været fastgjort et bånd med spændets lukkemekanisme, men intet af dette er bevaret. Det samlede spænde har været ca. 7,5 cm langt, men er nu forbrændt og forbukket.

4-5. To vistnok ensdannede dragtnåle af jern med oprullet hovede og bøjning på stilken herunder. Oprindeligt har de været 12-13 cm lange, men er nu let defekte; således er den ene nåls hovede rustet bort.

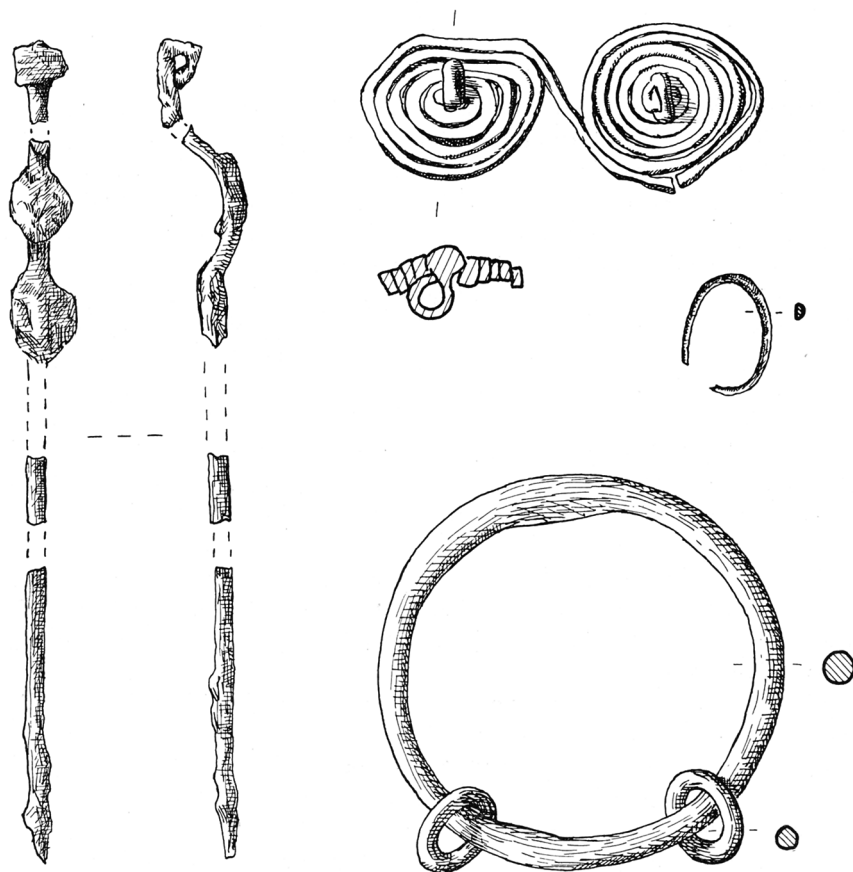


Fig. 5. Nim, grav IV, oldsager fra karret fig. 4 (a jernnål - udvidelserne på stilken er rustdannelser - b spiral-spænde af bronze, c spinkel bronzering, d svær bælte-ring af bronze). 2:3.

Nim, Grave IV, objects from vessel Fig. 4 (a iron pin - protuberances on stem are rust-formations -, b spiral brooch of bronze, c slender bronze ring, d massive bronze belt-ring). 2:3.

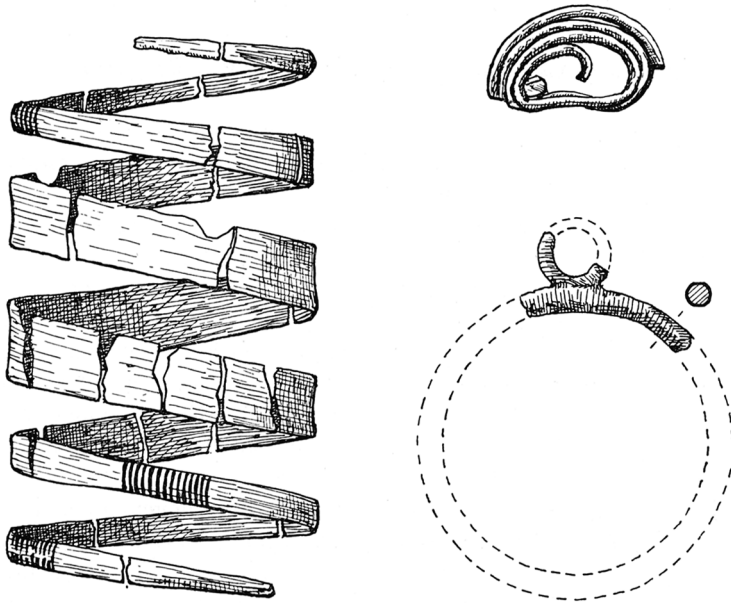


Fig. 6. Nim, grav V. a arming (rekonstruktion), b brudstykke af spiralspænde som fig. 5b, c del af øskenring, alt af bronze. 2 : 3.

Nim, Grave V. a armlæt (reconstruction), b fragment of spiral brooch like Fig. 5b, c part of lugged ring. All of bronze. 2 : 3.

Øverst i lerkarret, blandt brændte ben, lå de to jernnåle og ringen nr. 1, længere nede kom den store bælte ring, og helt ved bunden fandtes spiralspændet, som lå med bagsiden opad. Der knytter sig et ganske morsomt træk til anbringelsen af gravgodset. Bælte ringen nr. 2 er så bred, at den kun har kunnet komme ned i urnen gennem det store skår i dennes hals. Ved gravlæggelsen har lerkarret derfor været defekt, eller måske er det ligefrem blevet slået i stykker, for at ringen kunne få sin plads.

De brændte ben synes at være rene, d.v.s. uden indblanding af andre bålrester. Derimod er det med sikkerhed iagttaget, at der var rigeligt med sort jord uden om selve urnen. Graven er derfor, hvad man kalder en urnebrandgrube, en ret sjældent forekommende mellemform mellem ren urnegrav og brandplet.

Endelig må det nævnes, at der tæt ved lerkarret, men ikke i det, fandtes en knusesten af kvartsit. Om den har noget at gøre med selve graven, eller om den er havnet ved siden af den gennem et tilfælde, får man næppe nogensinde klarhed over.

*Grav V* er optaget af arbejderne. Man ved derfor kun, at der i et lerkar fandtes forskellige metalsager. Da der samme dag kun fremkom denne ene grav med oldsager, er man på den anden side sikker på, at de nedenfor beskrevne ting virkelig udgør et samlet fund.

Af selve lerkarret er kun den nederste del bevaret. Skårene er ikke forbrændt,



så der er antagelig tale om en urnegrav. I karret lå foruden brændte ben følgende sager (fig. 6):

1. En halv snes ganske små brudstykker af tyndt, plant jernblik. Anvendelse og form er ukendt.

2. Brudstykke af en større øskenring af bronze, hvis form kan rekonstrueres sikkert efter andetsteds fundne eksemplarer. Diameteren har oprindeligt været 6 cm. Stykket er stærkt forbrændt.

3. En svær, spiralsvundet bronzetråd, sammenbøjet og forbrændt. Sandsynligvis er der tale om dele af et spiralspænde som det fra grav IV.

4. Talrige forbrændte brudstykker af en bronzearmring, dannet af et 1,5 cm bredt bånd, som smalner af mod begge ender, hvor det er prydet med spredte grupper af tværestreger. På fig. 6 er vist en rekonstruktion i tegning, udført således at man får indtryk af ringens udseende og størrelse, men uden at de enkelte brudstykker har kunnet tegnes på deres rigtige plads. Ringens diameter har været omkring 6 cm, og at dømme efter de bevarede stumper har den haft  $5\frac{1}{2}$  til 6 vindinger. Der synes kun at have været en ring i graven.

Grav VI fandtes samme dag som grav V, men i nogen afstand fra denne. Fra grav VI er kun bevaret brændte ben samt nogle skår af et mindre, næsten retvægget lerkar med tynd, let udsvajet rand. Enkelte af skårene synes at være forbrændt, hvad der kunne tyde på, at graven har været en brandplet; sikkerhed for en sådan antagelse har man dog ikke.

Som allerede nævnt er Nim-fundet fra førromersk (eller keltisk) jernalder. Blandt gravgodset i urnerne I, IV og V findes dels jernnåle, dels øskenringe og spiralspænder, som hver for sig er typiske for første afsnit af denne periode, d.v.s. tiden mellem ca. 500 og ca. 300 f. Kr. Samme datering giver lerkarrene fra grav II og IV. Der kan med andre ord ikke være tvivl om fundets alder. Hvad de to sidste grave angår (III og VI), må det siges, at skårene herfra ganske vist ikke er tilstrækkelig karakteristiske til en sikker bestemmelse, men at der heller ikke er noget som helst, der peger mod en anden tid. Man kan derfor gå ud fra, at alle seks grave falder inden for samme tidsafsnit.

På sin vis er hele fundet typisk: en lille gravplads i en naturlig grusbank, hvor de enkelte grave antagelig i sin tid var dækket af småhøje eller stenslægninger. Der er i alle tilfælde tale om brandgrave, hvor de brændte ben har været nedlagt i et lerkar eller en brandplet. I sidstnævnte tilfælde har der ganske vist også været et lerkar i graven, men det bærer mærker af at have været på ligbålet for så i knust tilstand at være lagt i jorden sammen med benene og andre rester fra bålet. Bålræster er med sikkerhed iagttaget også omkring en af urnerne (IV), men her var den sodsværtede jord alene anbragt uden for urnen, medens benene i den var rene. Strengt taget ved man ikke, om noget lignende har været tilfældet med flere af gravene, for på det punkt er fundoplysningerne ikke detaljerede nok.

Gravgodset består i de tre tilfælde af dragtnåle, bæltebånd samt egentlige smykker i form af spænder og armringe. Flere af sagerne bærer tydelige spor af også at have været på bålet. Den døde er sikkert brændt fuldt påklædt og med sine personlige ejendele. Kun det lille lerkar fra grav I falder lidt udenfor, men

også det har – sammen med sit forsvundne indhold – været i ild og skal sikkert forstås som en gravgave.

Om tidens almindelige kulturhistorie fortæller den lille gravplads fra Nim i virkeligheden ikke noget nyt, men bekræfter blot, hvad man i flere tilfælde har haft lejlighed til at iagttage forskellige steder i Jylland. De nye fund ser tilsyneladende fattige og ubetydelige ud: nogle lerkrukker, hvoraf endda de færreste kan rekonstrueres, samt enkle jern- og bronzesmykker, for en del forbrændte eller defekte. Men gravskikken var nu engang sådan i ældste jernalder, og i virkeligheden er tre af Nim-gravene nogle af de rigeste gravfund, som er kendt fra denne periode af dansk oldtid. Det er derfor fristende at bruge dem som udgangspunkt for nogle mere almindelige bemærkninger om det første afsnit af førromersk jernalder i Jylland.

Nu skal man ikke vente, at de nye grave giver løsningen på den tids store kulturhistoriske spørgsmål. Det er jo sådan, at hele førromersk jernalder kan karakteriseres som en periode fuld af problemer, men fattig på fund. Når det i almindelighed er vanskeligt at få fat i kulturhistorie bag et rent arkæologisk fundstof, skal man naturligvis være dobbelt forsigtig med en tid, hvor materialet svigter. Det må være arkæologens pligt til stadighed at undersøge, om grundlaget for de ofte stærkt dramatiserede skildringer af samfundets og befolkningens historie i denne del af jernalderen stadig er i orden. Dette grundlag består i en rent teknisk inddeling af fundstoffet både i grupper af tidsmæssig og geografisk art.

Sådanne ordninger og grupperinger af fundene fra førromersk jernalder er man for tiden i gang med både herhjemme<sup>5)</sup> og i vore nabolande<sup>6a)</sup>. Hovedproblemet er, ganske kort udtrykt, at få fundene fordelt efter tre perioder i stedet for de to, som man indtil for en halv snes år tilbage delte førromersk jernalder i. Dernæst må man have de tre perioder så vel illustreret med forskellige slags fund, at man kan begynde at se de enkelte landsdeles kulturpræg; og så endelig kan man på dette grundlag begynde at diskutere de større kulturhistoriske spørgsmål og befolkningens levevilkår. Den nødvendige ordning af materialet er således andet og mere end en flytten rundt med lerkar og smykkenaale inden for de forskellige fagarkæologiske systemer.

Nu er problemerne med en ny-ordning af de førromerske fund endnu langt fra at være bragt til afslutning, og tilmed er de så omfattende, at det nedenfor alene af praktiske grunde bliver nødvendigt at nøjes med nogle bemærkninger om periode I i Jylland og i særdeleshed om tilstedeværelsen af lokalgrupper i denne tid.

Den førromerske periode I, som er Nim-fundenes tid, er senest defineret som den allerførste jernalderperiode efter bronzealderens sidste afsnit (per. VI); i Jylland udfyldes den nogenlunde fulstændigt af de store gravpladser Aarre (ved Varde) og Uldal (vest for Haderslev)<sup>6)</sup>, således at man kan tale om periode I, så længe man finder grave med jernnåle og en keramik, som endnu er stærkt beslægtet med bronzealderens yngste former. Med de kraftige bronzenaale og andre svært støbte bronzesmykker er man allerede i per. II. I tid svarer den danske per. I til afsnittene Jastorf a og b i den gammelkendte nordvesttyske inddeling, som i hvert fald har gyldighed for dele af Hannover og Holsten<sup>7)</sup>. Det tilsvarende skel ligger her efter Jastorf b, således at den oprindelige Jastorf c-periode sammen med Ripdorf udgør næste hovedafsnit, svarende til dansk per. II<sup>8)</sup>.

Også kulturelt er jysk periode I beslægtet med nordtysk Jastorf-kultur; de fleste former for nåle og bæltebeslag er fælles, men i Jylland har de et ligesom enklere præg. Keramikken går begge steder tilbage på fællesformer fra yngre bronzealder, men i den senere tid af perioden viser der sig tydelig forskel, idet stærkt lokalprægede typer udvikles begge steder. Det er sikkert rigtigt, som det længe har været set, at den syd- og sønderjyske provins ikke hører til Jastorf-kulturen i egentlig forstand, men at den udgør en lokalgruppe med sit eget ansigt<sup>9</sup>).

Inden for den sydjyske gruppe er nedlæggelse af oldsager i mose eller eng næsten ukendt, og bopladserne er endnu små og ubetydelige, således at næsten hele fundstoffet kommer fra grave. Og det giver ikke mange muligheder for variation, idet gravskikken som allerede nævnt er udformet efter ganske bestemte regler: den døde brændes, benene nedlægges rene i urne eller nu forsvundet beholder af organisk materiale; gravgodset består næsten udelukkende af nåle, bæltebælte eller bæltehager samt i sjældnere tilfælde af en lerkop og ubetydelige småsager. Sodsværtet jord og andre bålrester kommer næsten aldrig med i graven. Urnen graves ned i en lav, bred jordhøj eller dækkes af en mindre stendyng. Gravene samles ofte til gravpladser med indtil mange hundrede småhøje; sjældnere anbringes de i siden af en gravhøj fra sten- eller bronzealder.

For få år siden fremsatte den svenske forsker Erik Nylén den tanke, at man ud fra dragtnålenes form kunne skelne mellem et ældre og et yngre afsnit på Aarre-gravpladsen<sup>10</sup>), således at jernnåle med oprullet hovede<sup>11</sup>) var i brug i det første, og at de derpå afløstes af nåle med ringformet hovede<sup>12</sup>). Ved nye, omfattende udgravninger på Aarre i 1953–54<sup>13</sup>) er det lykkedes både at bekræfte formodningen og udbygge den. Det viser sig således, at også bælte-tilbehøret skifter; de store øskenringe af bronze hører kun sammen med de ældre nåle, medens man på pladsens yngre del i stedet for finder trekantede eller aflange bæltehager af jern<sup>14</sup>). Hvad mere er: en sådan inddeling af metalsagerne kan også gennemføres på den store Uldal-plads længere mod sydøst, selv om forholdene her endnu ikke er helt så klare som på Aarre<sup>15</sup>). Ved visse karformer kan der også skelnes mellem ældre og yngre typer, således at man nu med en række fund har mulighed for at adskille to tidsmæssige underafsnit af sydjysk periode I (a og b). Hvor stor praktisk betydning en sådan adskillelse vil få, er endnu uvist, da forholdsvis mange af fundene kun synes at kunne henføres til periode I i almindelighed.

Derimod får det forøgede kendskab til de sydjyske former interesse på et andet område, idet man klarere end før kan skelne mellem forskellige jyske lokalgrupper i den samlede periode I. Tidligere mente man blot at kunne se forskel på fundene henholdsvis nord og syd for Kongeåen<sup>16</sup>), med de slesvigske gravpladser (Uldal etc.) på den ene side og de talrige tuegravpladser i strøget Ribe-Esbjerg-Varde (Aarre, Jernvedlund, Hulvig etc.) på den anden. Nyt materiale viser, at forskellighederne mellem disse to grupper nok er til stede, men at de ikke er afgørende; i virkeligheden viser de sig hovedsagelig ved brug af små stenlægnings over de sydøstlige grave i modsætning til brede tuer mod nordvest og ved visse afvigelser inden for de yngre typer af lerkar. Den tidligere så iøjnefaldende forskel på urner fra Aarre og Uldal-grupperne<sup>17</sup>) har nemlig fået en

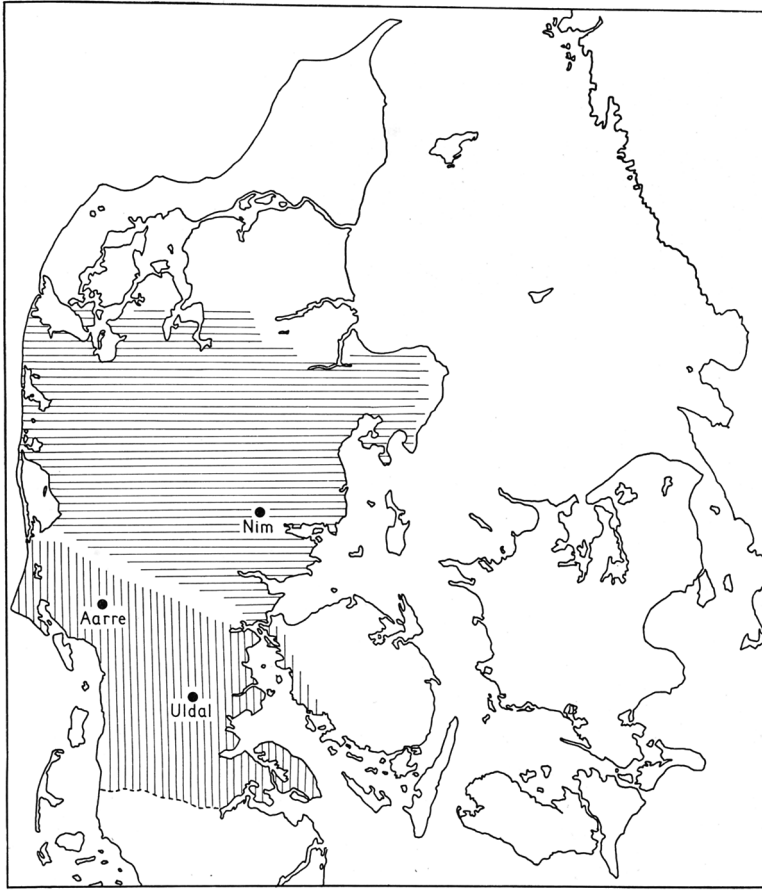


Fig. 7. Lokalgrupper i periode I af førromersk jernalder. Sydjysk gruppe lodret, midtjysk gruppe vandret skraveret. Grænsen mod den nordjyske gruppe endnu usikker.

Local groups in Period I of Pre-Roman Iron Age. South Jutland group vertical, Central Jutland group horizontal shading. Border between latter and North Jutland group still uncertain.

rimelig forklaring, den nemlig, at der tidligere var bevaret mange fund fra tidlig periode I inden for Aarre-gruppen, medens de fleste fund fra Uldal og beslægtede gravpladser nu viser sig at være fra slutningen af perioden.

Man bør i virkeligheden lægge større vægt på, at metalsagerne – så sparsomme de end er – stort set viser samme former inden for Aarre og Uldal, og at de tilsyneladende ændres på samme tid. I periode I a er de vigtigste former således begge steder store øskenringe og nåle med oprullet hovede, medens periode I b karakteriseres af bæltehager<sup>18)</sup> og nåle med ringformet hovede. Aarre og Uldal repræsenterer således een lokalgruppe, som man bedst kan kalde den sydjyske.

Først nord for den sydjyske gruppes område (se fig. 7), d. v. s. omtrent ved en linie fra Kolding til lidt nord for Varde, skifter billedet. Den samme første

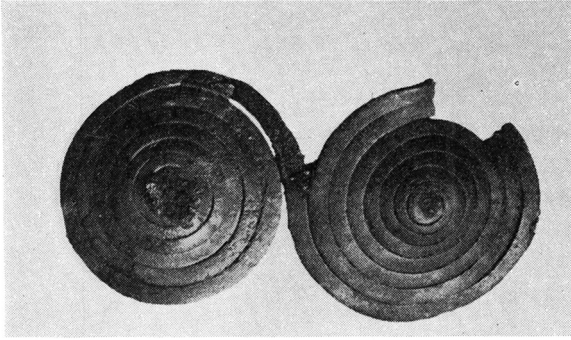


Fig. 8. Spiralspænde af bronze.  
Gravfund fra Føvling, Skander-  
borg amt. 1 : 2.

Spiral brooch of bronze.  
Found in grave at Føvling,  
Skanderborg County. 1 : 2.

jernalderperiode – og det er stadig kun dette korte afsnit, der er tale om – repræsenteres efterhånden af slet ikke så helt få fund gennem resten af Jylland: små gravpladser og enkelte gravlæggelser i ældre høje eller under flad mark suppleres værdifuldt af en række mosefund og nogle indholdsrige bopladsler. Indtil videre er det dog kun en bred zone tværs over halvøen, der har givet saa meget materiale, at man kan danne sig et billede af kulturgrupperne. De nordjyske fund, d. v. s. stort set hvad der er kommet frem norden for en linie Hobro–Mors, er det endnu for tidligt at udtale sig om.

De midtjyske fund viser på mange måder lighed med de sydjyske, men i enkeltheder er der den ene lille forskel efter den anden. Således kendes store gravpladser endnu ikke i Midtjylland, men gravene er her ofte samlet til små grupper<sup>19</sup>). Ved siden af urnegrave med rensede brændte ben findes ofte bålrester i graven, enten som sort jord omkring urnen (urnebrandgrube) eller som en egentlig brandplet; begge typer er som nævnt undtagelser sydpå. De midtjyske grave er gennemgående fattigere udstyrede end de sydjyske; men enkelte grave har et udstyr, som til gengæld er rigere og mere varieret end sydpå. Blandt metalsagerne er endelig former, som med få undtagelser kun kendes fra Midt- og Nordjylland. Hertil hører den lille øskenring med tværstillet øsken (fig. 3)<sup>20</sup>) og dobbeltspiral-spændet (fig. 5)<sup>21</sup>). Sidstnævnte form er særlig vigtig; der kendes godt 20 sådanne stykker fra hele Danmark – snart spinkle, snart store og smukke (fig. 8) –, og med en enkelt undtagelse<sup>22</sup>) er de alle fundet inden for det midt-

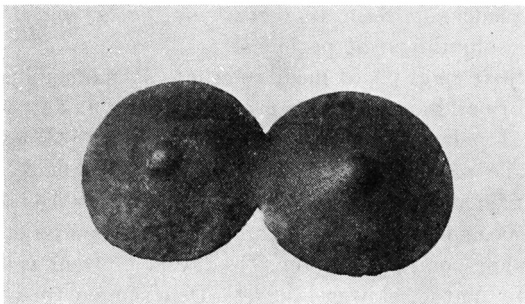


Fig. 9. Pladespænde af bronze. Fundet sammen med et lignende spænde i urne med brændte ben i Krogstrup, Vester Hornum sogn, Aalborg amt 1 : 2.

Plate brooch of bronze. Found with a further brooch of same type in an urn with cremated bones at Krogstrup, Vester Hornum parish, Aalborg County. 1 : 2.

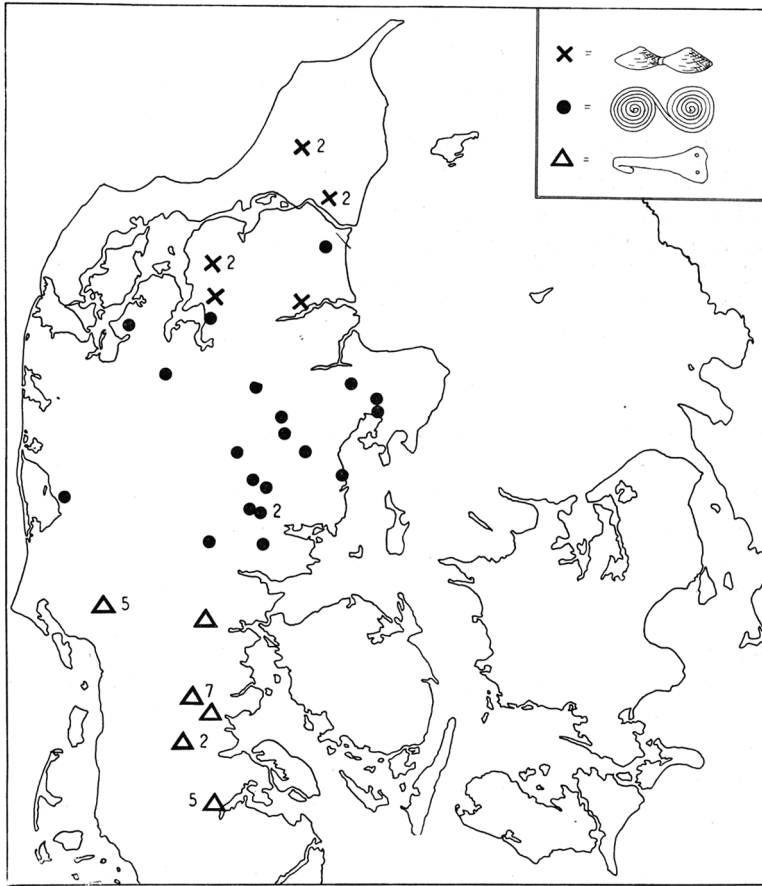


Fig. 10. Udbredelse af tre oldsagstyper fra periode I: trekantede bæltehager af jern, spiralspænder som fig. 8 og pladespænder som fig. 9. Jfr. kortet fig. 7. På kortet er indlagt samtlige fund af hver type fra hele landet. Tal angiver antal stykker på hver plads.

Distribution of three artifact types from Period I: triangular iron belt-hooks, spiral brooches like Fig. 8, and plate-brooches like Fig. 9. Cf. map in Fig. 7, which shows all discoveries of each type from the whole country. The numbers give the number of specimens on each site.

jyske område, særlig tæt i de østlige dele (se kort fig. 10). En variant af spændet, hvor spiralerne er erstattet af støbte, let hvælvede plader (fig. 9)<sup>23</sup>, er sjældnere. Kun 8 stykker fra 5 fund kan stedfæstes og er alle fra Himmerland eller Vendsyssel; de giver en første antydning af, at der nord for den midtjyske gruppes område findes en samtidig nordjysk lokalgruppe med egne former.

Karakteristisk for midtjysk periode I er videre en særlig skik, der spores bag en række fund af smykkerne i moser<sup>24</sup>). Og der kan være mange bronzeringe i et sådant fund. I et lille mosehul ved Smederup i nærheden af Odder fandtes ved tørvearbejde under sidste krig over 350 ringe, hovedsagelig smykker, medens

der i Falling mose, kun få kilometer vestligere, i 1870'erne fremkom et formeligt lager af små øskenringe, hvoraf omkring 270 er bevaret i vore museer. Fra Sattrup mose ved Skanderborg er med års mellemrum kommet henved 150 smykkeringe for en dag. Desuden kender man 8 små fund af samme art, alle fra Midtjylland eller de sydlige Limfjordsegne; fra det øvrige land er tilsvarende fund alene med den slags bronzeringe endnu ikke kendt.

Også inden for keramikken har hver af lokalgrupperne sine særlige træk, selv om det er de samme hovedtyper, som kendes fra hele Jylland. Der er ingen grund til at gå i enkeltheder her, blot skal som eksempel nævnes, at fint udførte krusker med stærkt udsvajet hals og stregornamenter på skulderen<sup>25</sup>) er almindeligt anvendt som gravurner i Sydjylland, medens de hidtil ikke er fundet længere mod nord. Her er lerkarrene noget grovere og mere sparsomt udsmykket.

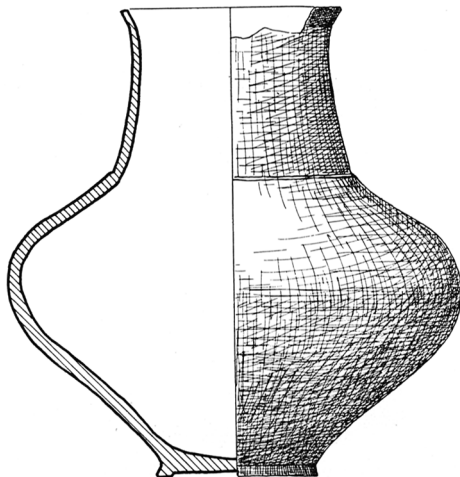
For at vende tilbage til fundet fra Nim: det viser adskillige træk, som er karakteristiske for den midtjyske lokalgruppe inden for 1. periode af førromersk jernalder. Gravpladsen er lille, brandplet og urnebrandgrube findes side om side med regulære urnegrave, og i tre af gravene er et mere varieret udstyr, end man træffer på samme tid i Syd- og Sønderjylland; endelig er blandt oldsagerne een af de særligt midtjyske øskenringe med tværstillet øsken og to spiralspænder.

Andre sager i Nim-gravene svarer ganske til sydjyske former, således jernnåle med oprullet hovede og den store øskenring (fig. 6). Begge typer er ovenfor omtalt som gamle inden for periode I, idet de sydpå kun synes anvendt i dennes første del. Betyder det nu, at stykkerne fra Nim er lige så tidlige? Lad os først se på nogle af fundets andre sager. Der er blandt lerkarrene former, som ikke forlignes med en så tidlig datering. Det gælder først og fremmest urnen fra Grav IV (fig. 4 og 11). Efter de erfaringer, som forf. hidtil mener at have gjort med førromersk keramik fra Jylland, skulde den være typisk for slutningen af periode I. Baade enkeltheder (tydelig mundingskrave i forbindelse med kegleformet hals, indsvajet underdel samt standring) og helhedspræget tyder i den retning. Samme hovedtype kendes forøvrigt både på Aarre og Uldal og er i flere tilfælde ved nåle og bæltehager dateret til periode I b<sup>26</sup>). Fra Midtjylland kan nævnes et par sidestykker i det store bopladsfund Ris-Tebbestrup syd for Skanderborg<sup>27</sup>). Fra grube O 21 på denne plads stammer således et ca. 13 cm højt kar (fig. 12), som er en god parallel til urnen fra grav IV. I samme grube lå dele af større forrådskar, tohankede krusker, flade skåle og et bredt fad med indvendig ornamenteret rand, alt i alt en fyldig repræsentation af sene periode I-former.

I forbindelse med Nim-gravens alder kan der være grund til at sige lidt om armbåndet fra grav V (fig. 6). Som det er rekonstrueret på tegningen – og med hensyn til formen kan der næppe være tvivl om dens rigtighed – tilhører det en sjældent forekommende type, som der endda har været visse vanskeligheder med at anbringe i tid. I samme udformning, altså som et bredt bånd, der smalner stærkt af mod begge ender, foreligger i Nationalmuseet kun 5 stykker med findesteder i Midt- og Nordjylland<sup>28</sup>) samt 3 uden oplysninger; de sidste stammer dog fra en privatsamling i Silkeborg og er måske også midtjyske<sup>29</sup>). Det smukkeste af dem alle er afbildet fig. 13<sup>30</sup>); diameteren er hele 9 cm, og ligesom armbåndet fra Nim er det prydet med grupper af tværstreger på de smalle partier.

Fig. 11. Nim, grav IV. Rekonstruktion af  
lerkar. 1 : 3.

Nim, Grave IV. Reconstruction of  
vessel. 1 : 3.

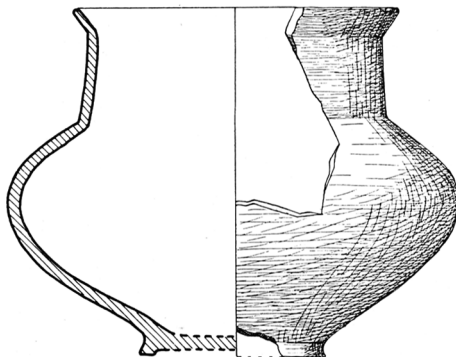


For næsten 100 år siden blev det fundet i et lille mosehul på Hatting mark, d. v. s. en halv snes km sydøst for Nim. De øvrige ringe synes fremdraget under tilsvarende forhold med undtagelse af nogle forbrændte fragmenter, som fandtes i en brandplet i en lille høj ved Vium i Ramme sogn, Ringkøbing amt<sup>31</sup>); i samme grav var dele af to jernnåle, vistnok af type som fig. 3.

Ejendommeligt nok er armringer med bredt midterparti ikke blandt de former, som er repræsenteret i de store midtjyske ringfund. Både i Sattrup- og Smederupfundene er der mange armbånd af forskellig art – henholdsvis 137 og 165 eksemplarer<sup>32</sup>) – og herimellem flere smalle, båndformede stykker med en ornamentik ganske som på fig. 6 og 13<sup>33</sup>). Da mosefundene kommer fra de samme egne som de enkeltfundne ringe og de to stykker fra grave (Nim og Vium), kan det betyde, at der er forskel i tid. Men er de brede ringe så ældre eller yngre end mosefundenes smalle armbånd? Med sikkerhed kan man ikke sige det endnu. Tidligere er det foreslået, at ringe som fig. 13 enten tilhører bronzealderens sidste afsnit<sup>34</sup>) eller betegner en tradition fra yngre bronzealderens store spiralvundne smykke-

Fig. 12. Ris-Tebbestrup, Skanderborg amt.  
Rekonstruktion af lerkar. 1 : 3.

Ris-Tebbestrup, Skanderborg County. Re-  
construction of pottery vessel. 1 : 3.





ringe<sup>35</sup>). Men de paralleller, som er nævnt i den forbindelse, tilhører enten en tidlig del af yngre bronzealder<sup>36</sup>) eller savner det karakteristiske brede midterparti. Snarere er der sammenhæng mellem de brede armringe og fire endnu bredere ringe i et sjællandsk depotfund fra Baarse i Præstø amt<sup>37</sup>); ganske vist er disse prydet med længderibber, men de må også efter fundets andre dele (svært støbte pladespænder af bronze) dateres til en mere fremskreden del af førromersk jern-

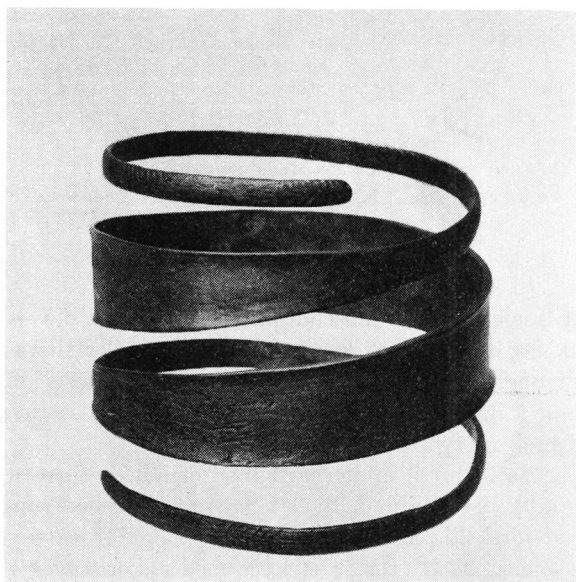


Fig. 13. Armring af bronze.  
Mosefund fra Hatting, Vejle amt.  
Godt 1 : 2.

Bronze armlet. Found in bog at  
Hatting, Vejle County. Over 1 : 2.

alder, antagelig periode II. Der er mulighed for, at fundet fra Baarse kan antyde, at de typemæssigt ældre ringe fra Nim og Hatting tilhører slutningen af periode I, d. v. s. den tid, som i hvert fald keramikken i Nim angiver med ret stor sikkerhed. Det må dog understreges, at de brede armringe endnu ikke kan give nogen sikker datering; det er lerkarrene, som er afgørende for Nim-fundets alder.

Når flere af gravene fra Nim således synes at tilhøre slutningen af periode I, svarende til periode I b inden for den sydjyske gruppe, betyder det, at de tilsyneladende gamle former (jernnåle med oprullet hovede samt store øskenringe), som er fundet i de samme grave, har en længere levetid i Midtjylland end inden for den sydjyske lokalgruppe. Disse to oldsagsformer har derfor nord for Aarre og Uldal-grupperne ikke samme kronologiske betydning som sydpå og kan ikke anvendes til at skelne mellem ældre og yngre afsnit inden for periode I i Midtjylland. Herved understreges forskellen på de to jyske lokalgrupper endnu en gang.

I det foregående har hovedsagelig været talt om den sydjyske og den midtjyske lokalgruppe inden for periode I. Så langt tør man udtale sig nogenlunde sikkert, fordi fundstoffet efterhånden giver det nødvendige grundlag. Alene det at kunne udskille de to lokalgrupper og fastlægge grænsen mellem dem betegner en landvinding i forhold til ældre opfattelser af Danmarks tidligste jernalder.

Langt mere usikker er de antydninger af en tredje jysk lokalgruppe på samme tid, som er givet ovenfor. Det er dog sikkert, at der også i Nordjylland findes temmelig mange fund fra periode I; man har blot endnu ikke mulighed for at vurdere dem på linie med det øvrige jyske materiale. Derimod er det i dag som for 40 år siden et fuldstændigt uløst problem, hvor periode I-fundene på øerne (Bornholm undtaget) er henne. Selv de omfattende nye fund fra Fyn, som er fremlagt i Erling Albrechtsens værdifulde 1. bind af værket »Fynske Jernaldergrave«, løser ikke spørgsmålet<sup>38</sup>). Der er ganske vist kommet enkelte fund med såvel keramik som metalsager af karakteristiske periode I-typer for dagen<sup>39</sup>), men de findes blot langs vestkysten af Fyn, d. v. s. de egne, som gennem hele jernalderen har stået i nær forbindelse med eller direkte været en del af det sydøstjyske kulturområde; nogle af per. I-sagerne fra Vestfyn er da også af rent sydjyske former<sup>40</sup>).

Nu ligger spørgsmålet om øernes ældste jernalder helt uden for rammerne af det foreliggende arbejde; det er blot antydning for at give de jyske lokalgrupper en bredere baggrund. Langt senere, i ældre romersk jernalder, kender man tilsvarende lokalgrupper<sup>41</sup>) inden for materialet, og fra de nærmest foregående århundreder i yngre førromersk jernalder har de været antydet<sup>42</sup>). Nu viser det sig, at nogle af disse lokalgrupper kan føres helt tilbage til periode I af førromersk jernalder, og at de i flere tilfælde dækker de samme områder som senere hen. At bestemme sådanne lokalgrupper i det arkæologiske materiale er et vigtigt skridt i retning af at kunne udnytte fundene til kultur- og befolkningshistoriske slutninger.

## SUMMARY

### *A Pre-Roman Iron Age Cemetery at Nim in East Jutland.*

In 1953, in the course of digging gravel in a little hill near the village of Nim, about 12 kms. northwest of Horsens in East Jutland, six graves from the earliest Iron Age were discovered. Five of them were taken up by the workmen, the sixth (Grave IV) being excavated by members of the Jutland Archeological Society. It is, however, certain that the objects discovered, and described below, do in fact belong to the graves with which they are here listed.

The graves lay in a group near the summit of the hill, at a spacing of about 7 metres. This suggests that there were originally low barrows or cairns over each grave, but that these have been removed in the course of cultivation.

*Grave I.* The pottery vessel in Fig. 1 contained burnt bones, together with two iron pins and bronze ornaments (Fig. 3). There were in addition the remains of one or more bronze armlets, and a macehead of sandstone, of Stone Age type.

*Grave II* must have been a cremation patch containing sherds of the vessel shown in Fig. 2.

*Grave III.* A pottery vessel with burnt bones.

*Grave IV.* An urn-grave surrounded by blackened earth ("Urnebrandgrube"). In the urn lay a thin bronze ring, two iron pins, a massive belt-ring of bronze and a bronze clasp with double spiral (Fig. 5). The large break in the neck of the vessel must have been in existence at the time of burial, as otherwise the large ring could not have been introduced into the vessel.

*Grave V.* A pottery vessel contained unidentifiable fragments of iron, part of a ring with lug and a spiral clasp, together with fragments of armlet, all of bronze, (Fig. 6), and burnt bones.

*Grave VI* contained sherds of a pottery vessel.

All six graves from Nim belong to the first period of the Pre-Roman Iron Age (ca. 500-300 BC). The objects found are typical for Central Jutland and, despite their unspectacular character, form the richest cemetery yet found in the area. The discovery gives us certain pointers to the local culture-grouping in the earliest Iron Age in Jutland. The Pre-Roman Iron Age in Denmark is now divided into three periods<sup>5</sup>); Period I corresponds to Jastorf a and b in Holstein and Hanover, Period II to Jastorf c and Ripdorf, and Period III to Early and Late Seedorf. In Period I a local group can be distinguished in South Jutland and Schleswig (Fig. 7), characterized by the large urn-fields (Aarre, Uldal, etc.). Here it is possible to recognise an early and a late phase<sup>10</sup>), the first being characterized by rolled-headed pins<sup>11</sup>) and large belt-rings with lugs (as in Fig. 6 c), the second showing in contrast ring-headed pins<sup>12</sup>) and triangular belt-hooks of iron.

To the north of the local South Jutland group another group, contemporaneous and equally distinct, is found, the Central Jutland (Fig. 7). It is characterized by: 1. small cemeteries or single cremation graves; 2. cremation patches and "Urnenbrandgruben" are common (whereas almost unknown in the South Jutland group); 3. particular artifacts of metal, including small rings with lugs, like Fig. 3 d, and spiral clasps (Figs. 5 and 8; for distribution cf. Fig. 10); 4. peat-bog deposits, large and small, containing bronze rings<sup>24</sup>) (Smederup near Odder containing over 350 rings, Falling Bog about 270 lugged rings, etc.); 5. coarser pottery; 6. artifact types which in the South Jutland group are confined to Period I a apparently persist in Central Jutland throughout the whole of Period I. Thus Nim appears to belong, on a basis of the pottery to late Period I, corresponding to I b further south.

To the north of the Central Jutland group there appears to be a third local group, but its components are not yet sufficiently characteristic to permit of closer description. One special type may, however, be mentioned, a plate-clasp (Fig. 9; for distribution cf. Fig. 10).

The three local groups within Period I of the Pre-Roman Iron Age in Jutland appear to have developed most clearly late in the period. They are therefore parallel to the Jastorf b group in Holstein. They appear to develop in all cases out of the much more homogeneous Period VI of the Bronze Age. Remarkably enough, the Jutland local groups in Period I appear to correspond geographically to important local groups in the Roman Iron Age<sup>41</sup>). It should therefore be borne in mind that these later local groups may well have traditions running far back into the Pre-Roman Iron Age.

C. J. Becker.

★

#### NOTER

<sup>1</sup>) Horsens Museum Nr. C 157 ff. - For tilladelse til at publicere fundene må jeg takke kgl. bygningsinspektør V. Norn, Horsens. - Tegningerne er udført af maleren Henning Ørsnes-Christensen, København. <sup>2</sup>) F. eks. J. Brøndsted, Danmarks Oldtid III (1940), fig. 4 (Mørup, Vejle amt) og fig. 5 (Sepstrup, Skanderborg amt). <sup>3</sup>) Anvendelsen er ukendt. Lignende stykker er fundet i grav 50 og 71, Aarre (Aarbøger 1894, s. 184, fig. 36) og en grav fra Gl. Asmild, Viborg amt (Viborg mus. 6363); de to sidstnævnte er dog af jern. <sup>4</sup>) Konservator U. Møhl-Hansen, Universitetets Zoologiske Museum, København, har venligst undersøgt de brændte ben for eventuelle dyrekogler. Der fandtes kun rester af menneske. <sup>5</sup>) For Danmarks vedkommende se C. J. Becker, Den tidlige jernalderbebyggelse på Trelleborg, Nordiske Fortidsm. IV, 1 (1948). - Samme, Die zeitliche Stellung des Hjortspring-Fundes. Acta Archaeologica XIX, 145 ff. - Samme, Førrromersk Jernalder i Danmark. Aktuelle problemer. Finska fornminnesfören. tidsskr. LII, 1 (1951). - O. Klindt-Jensen, Foreign Influences in Denmark's Early Iron Age. Acta Arch. XX. - Samme, Bronzekegelen fra Brå. Jysk Arkæologisk Selskabs skrifter III (1953). - E. Albrechtsen, Fynske Jernaldergrave, I Førrromersk jernalder (1954). - Det bemærkes udtrykkeligt, at den diskussion, som enkelte punkter i de ovenfor nævnte arbejder kunne give anledning til, ikke vil blive fortsat i forbindelse med nærværende artikel. <sup>5a</sup>) For Sverige og Norge se litteratur i beretningen om VIII nordiske arkæologmøde i Helsingfors 1951 (Finska fornmin. tidsskr. LII). Hertil C. A. Moberg i Acta Arch. XXV, 19 ff. og Erik Nylén, Die jüngere vorrömische Eisenzeit Gotlands (1955). <sup>6</sup>) J. Brøndsted, Danmarks Oldtid III, s. 14 (med ældre litt.). <sup>7</sup>) Herom er enighed i nyere danske arbejder (se Becker, FFT LII, s. 42 og Klindt-Jensen, Brå, s. 47). <sup>8</sup>) En sådan opfattelse ligger bag forf.'s senest formulerede inddeling fra 1951 og deles såvidt ses af Klindt-Jensen 1953 og Albrechtsen 1954 (se de note 5 anf. arb.), svarende til nyere tyske arbejder (G. Schwantes, Die Jastorf-Zivilisation. Reinecke-Festschrift 1950, s. 130. - A. Borchling, Archaeologia Geographica I, 4, s. 49. - W. Wegewitz, Die langobardische Kultur (1937),

s. 57.) – I et ganske nyt arbejde synes G. Schwantes (Jastorf und Latène. Kölner Jahrbuch f. Vor- und Frühgeschichte I, 1955, s. 95) at lægge et afgørende skel mellem Jastorf c og Ripdorf. Hvis et sådant skel kan påvises i det hjemlige materiale i Hannover og Holsten, vil det naturligtvis få betydning her. Længere nordpå er der næppe noget i de hjemlig former, som kan begrunde en sådan deling. <sup>9)</sup> C. Neergaard, Aarbøger 1916, s. 237. – C. A. Moberg, Zonengliederungen der vorchristlichen Eisenzeit in Nord-europa (1941), s. 83. <sup>10)</sup> Ett kronologiskt spörsmål i Gotlands äldsta järnålder. Tor 1949–51, s. 153 ff. <sup>11)</sup> Type Danmarks Oldtid III, fig. 7 f (jfr. fig. 3 ovenfor). <sup>12)</sup> Type Danmarks Oldtid III, fig. 7 g. <sup>13)</sup> Upubliceret; udgravning ved forf. i samarbejde med Nationalmuseet og bekostet af Statens Almindelige Videnskabsfond. <sup>14)</sup> Type Danmarks Oldtid III, fig. 7 b. <sup>15)</sup> Enkelte ældre fund fra Uldal synes ikke at bekræfte den nævnte deling; men fundene er gennem antikvitethandelen kommet til henholdsvis Haderslev amts museum og privatsamlinger, hvorfra de igen er erhvervet af Nationalmuseet. Ved de gravninger, som i 1930'erne er foretaget her (se Fra Nationalmuseets Arbejdsmark 1931, s. 66), er der derimod overensstemmelse med iagttagelserne fra Aarre. <sup>16)</sup> Neergaard, Fra Nationalmuseets Arbejdsmark 1931, s. 70. <sup>17)</sup> Sammenlign Aarbøger 1894, s. 176–79 (Aarre) med Fra Nat. Mus. Arbejdsm. 1931, s. 64–65 (Uldal). <sup>18)</sup> Ved gravningerne 1953/54 på Aarre er fundet bæltehager i 5 grave. <sup>19)</sup> Se kort Danmarks Oldtid III, fig. 8 samt fig. 4–5. <sup>20)</sup> Danmarks Oldtid III, fig. 9 a. <sup>21)</sup> Anf. st. fig. 7 d – Sophus Müller, Jernalderens Kunst (1933), s. 15. <sup>22)</sup> Aalborg mus. 4387, angives fundet i Nørre Kongerslev kær, Aalborg amt. <sup>23)</sup> Jernalderens Kunst, s. 15. <sup>24)</sup> Sammenhængende behandlet af C. L. Vebæk i Acta Arch. XVI, s. 195 ff. – se samme, Fra Nationalmuseets Arbejdsmark 1944. <sup>25)</sup> Som Danmarks Oldtid III, fig. 6 d. <sup>26)</sup> F. eks. Aarb. 1916, s. 230, fig. 1. – Aarre grav 338 og 352. <sup>27)</sup> C. Aschenfeldt-Frederiksen, Jernalderfundet ved Riis-Tebbestrup skole i Ousted sogn. Østjysk Hjemstavn 1952, s. 39 ff. Fundet er nu i Nationalmuseet. <sup>28)</sup> Nr. 10186, B 1631, B 5153, B 5154, C 17591. <sup>29)</sup> B 10567–69. <sup>30)</sup> Nat. Mus. 10186. A. P. Madsen, Afbildninger, Bronzealderen I, pl. 34, 3. <sup>31)</sup> Nat. Mus. C 17591–93. Undersøgelse 1918 ved Hans Kjær. <sup>32)</sup> C. L. Vebæk, Acta Arch. XVI, s. 203 og 208. <sup>33)</sup> Anf. st. fig. 11 og 13. <sup>34)</sup> Arbman, Acta Arch. V, s. 35. <sup>35)</sup> Sophus Müller, Jernalderens Kunst, s. 14. <sup>36)</sup> Således typen Danske Oldsager IV, 84, der tilhører begyndelsen af yngre bronzealder. Se f. eks. depotfundet fra Kirkenstrup, Odense amt (afbildet A. P. Madsen, Afbildninger, Bronzealderen II, pl. 22 og H. C. Broholm, Danmarks Bronzealder III, s. 191). Den af Sophus Müller anførte parallel til Baarsefundets ringe (jfr. note 37) er af samme type og hører til et samlet depot fra per. IV (Křtěno (Krendorf) i Böhmen, se M. Much, Kulturhist. Atlas (1889), pl. XXVII–XXIX). <sup>37)</sup> Afb. A. P. Madsen, Afbildninger, Bronzealderen II, pl. 34. – Arbman, Acta Arch. V, s. 32–34. <sup>38)</sup> E. Albrechtsen, Fynske Jernaldergrave, I, Førromersk jernalder (1954), s. 109. <sup>39)</sup> Anf. st., tavle 1 a–c, 2 b–d. <sup>40)</sup> Anf. st., tavle 15 a og e. <sup>41)</sup> J. Brøndsted, Danmarks Oldtid III, s. 154. <sup>42)</sup> C. J. Becker, Nord. Fortidsm. IV, 1, s. 236.